



شماره ثبت: ۴۱۴۷۶ ۱۳۹۵
بنیاد ملی نیکوکاری کنترل سرطان
National Cancer Control Charity Foundation



بیمارستان ۶۰۰ تختخوابی سیدالشهداء (ع) واقع در بیمارستان امام خمینی (ره) تهران



فهرست مطالب

صفحه	عنوان
۱	- پیش گفتار
۲	- مشخصات پروژه
۶	- گزیده نقشه های معماری
۱۰	- گزارش مصور

بیمارستان ۶۰۰ تختخوابی سیدالشهداء(ع) واقع در بیمارستان امام خمینی(ره) تهران

پیش گفتار

مدیران و دست اندرکاران دانشگاه علوم پزشکی تهران، با توجه به نیاز روزافزون معالجه بیماران سرطانی در سطح کشور، تصمیم به احداث بیمارستان جدید، که کلیه نیازهای حال و آینده را تامین نماید اتخاذ نموده اند.

بنابراین این واحد درمانی با توجه به لزوم ایجاد مرکز معالجات سرطان، تصمیم به احداث مرکز درمانی جامع گرفته و با مطالعه و بررسی مجموعه بیمارستان امام خمینی (ره) و در نظر گرفتن امکانات پرتودرمانی و واحد درمانی سرطان موجود (انستیتو کانسر) زمین محوطه جنوب انستیتو، به این امر اختصاص داده شد.

به همین منظور کارشناسان این مهندسين مشاور با بررسی و مطالعه وضع موجود انستیتو کانسر، محوطه مربوطه و دسترسی های منتهی به واحد درمانی جدید، بخشی از محوطه جنوبی را با هدایت مسئولین انستیتو کانسر، به احداث واحد درمانی جدید اختصاص داد، که این مهم با در نظر گرفتن عدم اخلاف در ارائه خدمات واحدهای درمانی فعال فعلی مجموعه امام خمینی (ره) در دوره ساخت، با تأیید مسئولان انستیتو و معاونت توسعه و پشتیبانی دانشگاه، برای طراحی انتخاب شده است.

طراحی پروژه هم زمان با بررسی نیازها در جلسات متعدد با حضور مسئولین انستیتو انجام و با در نظر گرفتن محدوده وظایف خدمات مهندسی منعکس در قرارداد با ارائه طرح ارتباطات افقی و عمودی - طرح منطقه بندی فضاهای درمانی و پشتیبانی در نهایت نقشه های مرحله اول که تامین نیازهای درخواستی را دارد ارائه و مورد تأیید کارشناسان معاونت درمان دانشگاه علوم پزشکی تهران قرار گرفته و اقدام به طراحی در قالب طرحهای اجرای (مرحله دوم) شده است.

لذا اجرای این پروژه بزرگ پس از طراحی، به سازمان مجری ساختمانها و تأسیسات دولتی و عمومی واگذار گردید.



بیمارستان ۶۰۰ تختخوابی سیدالشهداء (ع) واقع در بیمارستان امام خمینی (ره) تهران

مشخصات پروژه

الف : زیربنای بیمارستان

بیمارستان ۶۰۰ تختخوابی امام خمینی (جایگزین بیمارستان فعلی) در زمینی به مساحت حدود ۴۹۲۰ متر مربع احداث خواهد شد . سطح اشغال ساختمان اصلی بیمارستان ۳۱۰۰ مترمربع می باشد . مساحت کل ساختمان اصلی بیمارستان ۴۹۲۱۰ مترمربع و در ۱۵ طبقه روی زمین و دو طبقه زیر زمین طراحی شده ، که ساختمانهای جنبی شامل : نگهبانی، تصفیه خانه فاضلاب، ساختمان امحای زباله، ساختمان منبع زمینی ذخیره آب ، از ساختمانهای جنبی موجود مجتمع درمانی امام خمینی استفاده خواهد شد و فقط به دلیل نیاز این بیمارستان به انرژی برق (حدود ۴ مگا وات) فضای پست برق شهری و برق اضطراری مورد نظر بوده و احداث خواهد شد .

ب- مشخصات بیمارستان

بیمارستان ۶۰۰ تختخوابی امام خمینی شامل فضاهای زیر میباشد :

خدمات مراقبت از بیمار : بخش های بستری بیمار، داخلی - جراحی -

جمعاً ۴۴۴ تخت در بخشهای ۲۰ تختی، ICU با ۱۰۴ تخت در دو طبقه با ۸ بخش ۱۴ تختی

- Chemical Clinic با ۴۱ تخت و بخشهای سرپایی مانند painclinic با ۲۱ تخت

خدمات درمانی : چون مجموعه درمانی امام خمینی ، از یک اورژانس متمرکز استفاده می کند ، بنابراین خدمات اورژانس در این ساختمان دیده نشده است .

اعمال جراحی : ۹ اتاق عمل اصلی و ۲ اتاق عمل سرپایی

خدمات تشخیصی درمانی : اندوسکپی بصورت کامل

خدمات تشخیصی : مجموعه تصویر برداری - آزمایشگاه و پاتولوژی

خدمات اداری : پذیرش، مدیریت، دفاتر مالی اداری، حوزه ریاست، نمازخانه، رختکن های پرسنل

خدمات پشتیبانی : رستوران پزشکان و کارکنان، رختشویخانه، استریل مرکزی، موتورخانه،

نگهداری جسد، انبارها پیش بینی شده و به دلیل تهیه غذای متمرکز در

مجموعه بیمارستان از ساخت آشپزخانه در این ساختمان صرفنظر شده است

ساختمانهای جنبی : نگهبانی، امحای زباله، تصفیه فاضلاب، منبع زمینی ذخیره آب . در مجموعه

موجود می باشد و این بیمارستان از این امکانات استفاده خواهد نمود . فقط

بدلیل نیاز بیمارستان به انرژی برق حدود ۴ مگا وات ایجاد فضای پست برق

شهری و برق اضطراری الزامی می باشد .



بیمارستان ۶۰۰ تختخوابی سیدالشهداء(ع) واقع در بیمارستان امام خمینی(ره) تهران

ج- مشخصات معماری بیمارستان

- بیمارستان در ۱۵ طبقه روی دو طبقه زیرزمین طراحی گردیده است :

زیرزمین دوم: مجموعه تصویر برداری، موتورخانه، گازهای طبی
زیرزمین اول: رختشویخانه، استریل مرکزی، نگهداری جسد، انبار، رختکن کادر درمانی و
کادر خدماتی و بایگانی راکد

طبقه همکف: ورودی و سرسرای اصلی، پذیرش و اطلاعات، انتظار مراجعین، ترخیص و فروشگاه
طبقه اول : مجموعه درمانگاه با ۲۵ اتاق مصاحبه و معاینه، پانسمان، نمونه برداری،
پیش بینی درمانگاه قلب و یک درمانگاه پژوهشی

طبقه دوم: مجموعه اندوسکپی، آزمایشگاه، پاتولوژی، فیزیوتراپی، painclinic با ۲۱ تخت
طبقه سوم : اعمال جراحی با ۹ اتاق عمل با اضافه ۲ اتاق عمل جراحی سرپایی

طبقه چهارم: نهارخوری پرسنل، Chemical Clinic با ۴۱ تخت، فضاهای هوارسانها
طبقه پنجم و ششم : I.C.U با ۱۰۴ تخت در ۸ بخش ۱۴ تخته

طبقات هفتم، هشتم، نهم، دهم و یازدهم : بستری در ۲۰ بخش بستری ۲۰ تخته

طبقه دوازدهم : بستری V.I.P در دو بخش ۲۲ تخته

طبقه سیزدهم : پایون هیئت های علمی با ۳۰ اتاق - کلاسهای درس ۴۰ نفره و ۶۰ نفره
کتابخانه تخصصی و خدمات پشتیبانی مربوطه .

طبقه چهاردهم : حوزه ریاست، سالن جلسات ۴۰ نفره و ۲۰ نفره، سالن کنفرانس ۱۳۰ نفره
رستوران پزشکان با امکان استفاده پذیرایی از میهمانان سالن کنفرانس

ارتباط عمودی بیمارستان بوسیله ۶ آسانسور تخت بر مرکزی که سه آسانسور برای حمل بیماران
و سه آسانسور ۲۰ نفره برای ارتباط مراجعین می باشد ضمناً دو راه پله مرکزی می تواند ارتباط
ملاقات کنندگان و پرسنل بیمارستان را تامین نماید . برای دسترسی به درمانگاه در طبقه اول از
دو آسانسور ۲۰ نفره و پله اختصاصی از طبقه همکف استفاده گردیده است . علاوه بر آسانسور
های فوق سه آسانسور جداگانه یکی برای حمل (لوازم استریل - رخت تمیز) و دیگری برای
لوازم کثیف و رخت کثیف و آسانسور سوم جهت حمل زباله تامین گردیده است .



بیمارستان ۶۰۰ تختخوابی سیدالشهداء(ع) واقع در بیمارستان امام خمینی(ره) تهران

اسکلت بیمارستان : فلزی با دیوار حائل بتن آرمه در یک طبقه (زیرزمین دوم)
تأسیسات بیمارستان: گرمایش و تامین آب گرم توسط دیگ بخار- سرمایش توسط چیلر جذبی
- تهویه مطبوع توسط هوارسانهاو فن کویلها .
برق بیمارستان به میزان حدود ۴ مگا وات و برق اضطراری توسط سه دستگاه ژنراتور تامین خواهد گردید .

آب مصرفی با ۳ اینچ انشعاب از آب شهر تامین خواهد شد ضمناً جهت ذخیره آب ، نیاز به مخزن ذخیره می باشد که از امکانات مجتمع استفاده خواهد شد .
تصفیه خانه فاضلاب از امکانات مجتمع استفاده خواهد شد .

بیمارستان ۶۰۰ تختخوابی سیدالشهداء(ع) واقع در بیمارستان امام خمینی(ره) تهران (مرکز جامع سرطان)

طراحی جدید بیمارستان ۶۰۰ تختخوابی سیدالشهداء(ع) پیشنهاد این مهندسین مشاور هماهنگ با نظرات کارفرمای محترم

تعداد تخت بستری جراحی و داخلی	۳۶۰ تخت
تعداد تخت مراقبت ویژه I.C.U	۲×۵۲ تخت
بستری VIP	۴۴ تخت
بستری رادیوتراپی	۴۰ تخت
جمع تختهای بستری بلند مدت	۵۴۸ تخت
تخت pain clinic	۲۱ تخت
تخت CHEMICAL CLINIC	۴۱ تخت
جمع تختهای درمان کوتاه مدت	۶۲ تخت
جمع کل تخت های بیمارستان	۶۱۰ تخت



بیمارستان ۶۰۰ تختخوابی سیدالشهداء (ع) واقع در بیمارستان امام خمینی (ره) تهران

فضاهای مراجعه بیماران سرپائی

درمانگاه

فیزیوتراپی

بستری روزانه PAIN CLINIC

بستری CHEMICAL CLINIC

فضاهای تشخیصی :

آزمایشگاه

پاتولوژی

تصویر برداری

C.T. SCAN

M.I.R

فضاهای تشخیصی درمانی:

آندوسکوپی

مراقبت از بیمار:

بستری جراحی داخلی ۳۶۰ تخت

بستری VIP ۴۴ تخت

بستری ویژه ICU ۱۰۴ تخت (۲x۵۲)

بستری رادیوتراپی ۴۰ تخت

بستری PAIN CLINIC ۲۱ تخت

بستری CHEMICAL CLINIC

۴۱ تخت

فضاهای پشتیبانی :

بایگانی فعال و راکد

پذیرش - امور مالی - ترخیص

اداری

حوزه ریاست

پاویون پزشکان

تریبا

رستوران پزشکان و کارکنان درمانی

کتابخانه

فضاهای خدماتی :

استریل مرکزی

رختشویخانه

نگهداری جسد

رختکن کادر خدماتی

آشپزخانه

رستوران کارکنان خدماتی

فضاهای تاسیساتی :

دیزل ژنراتور (برق اضطراری)

موتورخانه مرکزی

گازهای طبی

جمعاً مساحت زیربنا در هفده طبقه (دو طبقه زیرزمین + همکف + ۱۴ طبقه روی همکف)

سطح اشغال ۳۱۰۰ مترمربع

مساحت کل ۴۹۲۱۰ مترمربع



بیمارستان ۶۰۰ تختخوابی سیدالشهداء (ع) واقع در بیمارستان امام خمینی (ره) تهران

نقشه های مرحله اول معماری

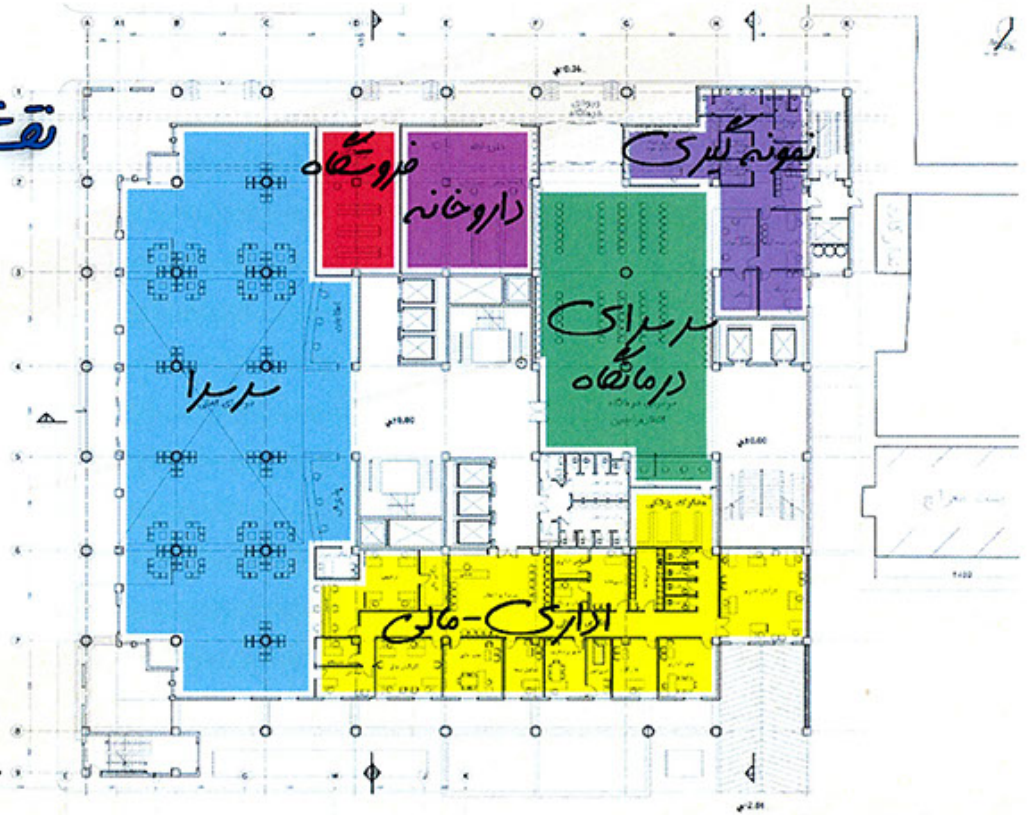


انگیز
مهندسين مشاور رازيگران
۶



بیمارستان ۶۰۰ تختخوابی سیدالشهداء (ع) واقع در بیمارستان امام خمینی (ره) تهران

نقشه طبقه همکف

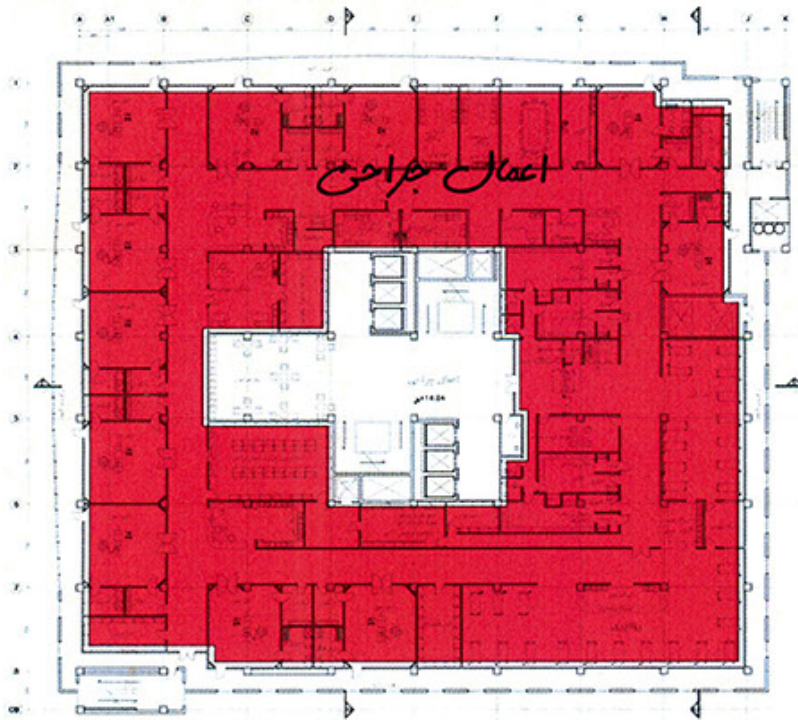
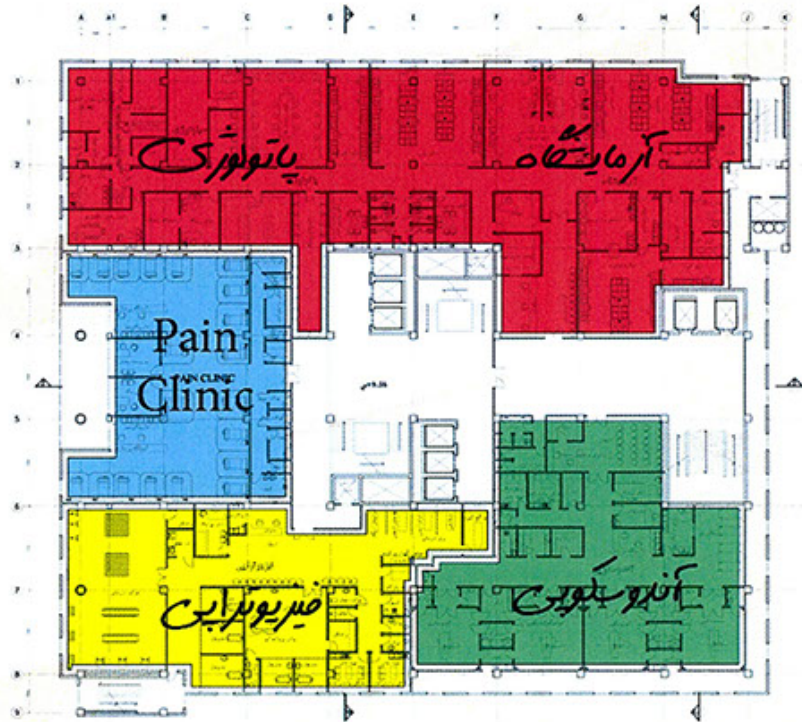


نقشه طبقه اول



بیمارستان ۶۰۰ تختخوابی سیدالشهداء (ع) واقع در بیمارستان امام خمینی (ره) تهران

نقشه طبقه دوم

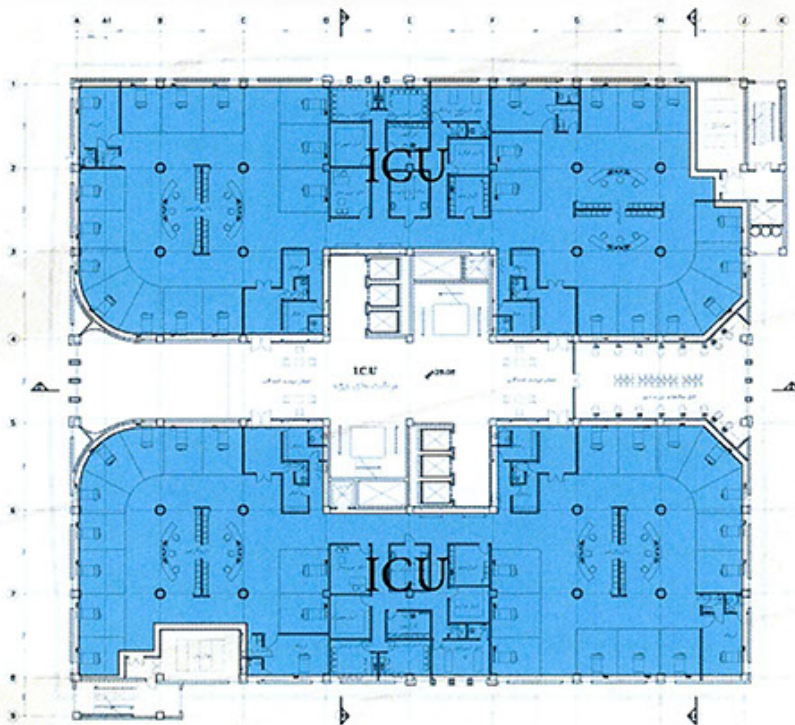


نقشه طبقه دوم

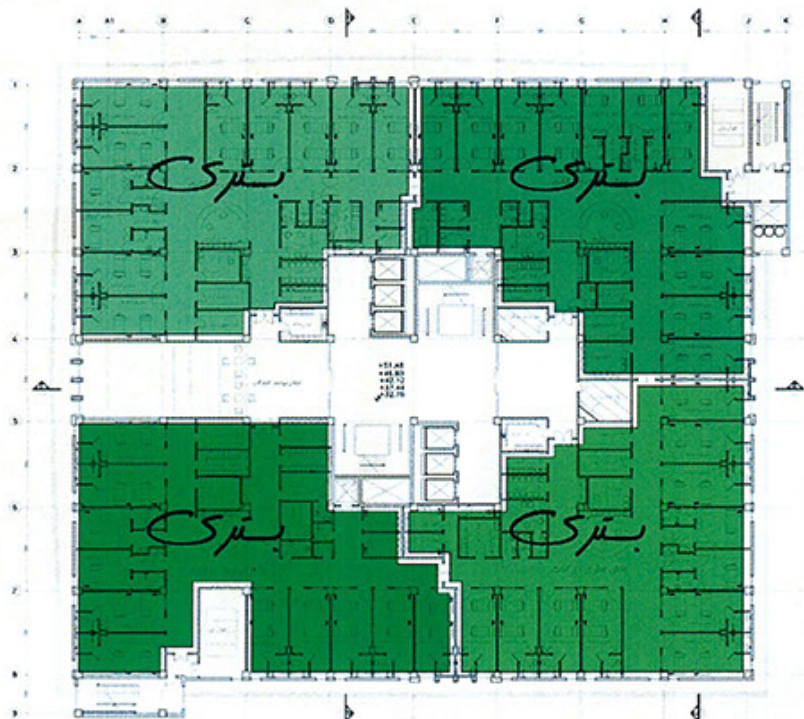


بیمارستان ۶۰۰ تختخوابی سیدالشهداء (ع) واقع در بیمارستان امام خمینی (ره) تهران

نقشه طبقات
پنجم و ششم



2



نقشه طبقات
هفتم تا نهم

2



انجمن
مهندسين مشاور رازيگران
9



گزارش مصور پیشرفت کار پروژه بیمارستان ۶۰۰ تختخوابی مرکز جامع سرطان تهران
بهمن ماه سال ۹۴



نماهایی کلی از پروژه



گزارش مصور پیشرفت کار پروژه بیمارستان ۶۰۰ تختخوابی مرکز جامع سرطان تهران
بهمن ماه سال ۹۴



نمایی از آرماتوربندی فونداسیون



نمایی از نصب ستونها و تیرها

مشخصات پروژه بیمارستان ۶۰۰ تختخوابی مرکز جامع سرطان تهران با اطلاعات اردیبهشت ماه ۹۷

مشخصات کلی پروژه:

- محل اجرای پروژه: شهرستان تهران - بزرگراه شهید چمران مابین میدان توحید و خیابان باقرخان محوطه مجتمع بیمارستانی امام خمینی
- مساحت زمین: ۴۹۲۰ مترمربع

- سطح زیربنا: - سطح اشغال:

- زیربنای ساختمان اصلی: ۴۹۲۱۰ مترمربع
- ساختمان اصلی: ۳۱۰۰ مترمربع
- زیربنای ساختمان های جنبی: ۶۴۲ مترمربع
- ساختمان های جنبی: ۳۲۶ مترمربع
- کل زیربنا: ۴۹۸۵۲ مترمربع
- کل سطح اشغال: ۳۴۲۶ مترمربع

- تعداد طبقات: ۱۷ طبقه

مشخصات قرارداد پیمانکار: (قرارداد اول اسکلت)

- پیمانکار: شرکت کوا

- موضوع قرارداد: عملیات خاکی، پی سازی و اسکلت بیمارستان ۵۴۰ تختخوابی امام خمینی تهران

- مبلغ قرارداد با احتساب پلوس:

۱۲۱۱۱۶۵۴۴۶۳۰ ریال = $1/6422 \times 100745996711$ ریال

- مدت پیمان: ۳۰ ماه تاریخ شروع پیمان: ۱۳۸۹/۱۲/۲۱

- تمدید مدت پیمان: ۳۶۵ روز

- تاریخ پایان پروژه: ۱۳۹۳/۰۵/۲۱

- شاخص مبنا: سه ماهه سوم سال ۸۹

- فهرست پیمانکار: ابنیه ۸۸

- رتبه بندی پیمانکار: ۱ ابنیه - ۲ تاسیسات

وضعیت پیشرفت پروژه (فیزیکی و ریالی):

- درصد پیشرفت فیزیکی اسکلت ساختمان تا پایان اردیبهشت ماه ۹۷: ۳۹/۴۵ درصد

- درصد پیشرفت ریالی اسکلت ساختمان تا پایان اردیبهشت ماه ۹۷: ۵۰/۸۵ درصد

- درصد پیشرفت فیزیکی قراردادهای تکمیلی ابنیه، تاسیسات مکانیکی و برقی: ۰ درصد

- درصد پیشرفت ریالی قراردادهای تکمیلی ابنیه، تاسیسات مکانیکی و برقی: ۰ درصد

- درصد کل تاخیرات نسبت به برنامه زمان بندی ۶۰/۵۵ درصد - میزان پیشرفت فیزیکی در اردیبهشت ماه ۹۷: ۰/۷۲ درصد

- پیشرفت فیزیکی کل پروژه حدود $16/32$ درصد $16/32 = \{ (39.45 \times 0.3 + 0 \times 0.7) \times 0.935 + 5/25 \}$ (با در نظر

گرفتن عملیات مقدماتی مانند: طراحی، تامین زمین، اخذ انشعابات و ...)

- پیشرفت ریالی کل پروژه $19/51$ درصد $19/51 = \{ (50.85 \times 0.3 + 0 \times 0.7) \times 0.935 + 5/25 \}$ (با در نظر

مشخصات مالی و اعتباری پروژه:

- اعتبار هزینه شده تا پایان سال ۹۵: ۱۴۰۳۲۸۰۰۰۰۰۰ ریال

- اعتبار تخصیصی سال ۹۶ (اسناد خزانه): ۳۰۰۰۰۰۰۰۰۰ ریال

- اعتبار تخصیصی سال ۹۶ (نقدی قانون): ۴۷۱۷۵۰۰۰۰۰۰ ریال

- اعتبار تخصیصی سال ۹۶ (نقدی جزء ۱۰۱): ۸۰۰۰۰۰۰۰۰۰ ریال

- مبلغ آخرین صورت وضعیت تأیید شده (شماره ۱۶): ۸۴۱۳۵۷۲۲۳۶۴ ریال

- مبلغ آخرین صورت تعدیل تأیید شده (شماره ۱۷): ۹۶۵۸۹۵۵۶۷۸۰ ریال

- مبلغ آخرین صورت وضعیت تأیید شده قرارداد تکمیلی (شماره ۰): ۰ ریال

- مبلغ آخرین صورت تعدیل تأیید شده قرارداد تکمیلی (شماره ۰): ۰ ریال

- اعتبار مورد نیاز تا اتمام پروژه (شامل کلیه هزینه های باقیمانده کار پیمانکار، مشاور، کارفرما و انشعابات و غیره) علاوه بر اعتبار هزینه

شده تا پایان سال ۹۵ و اعتبار تخصیصی سال ۹۶، ۳۲۳۷۱۰۲ میلیون ریال

- برآورد هزینه احتمالی از ابتدا تا انتهای پروژه ۳۵۳۴۶۰۵ میلیون ریال میباشد که هزینه مربوط به ساخت ۲۷۲۸۵۰۸ میلیون ریال و سایر

هزینه ها شامل انشعابات، عوارض شهرداری، بیمه های سهم کارفرما، حق الزحمه مهندسين مشاور بالغ بر ۸۰۶۰۹۷ میلیون ریال خواهد بود.

پیشرفت پروژه د رفوردین ۹۷

